

# Fframwaith Strategol Iechyd y Cyhoedd Proffesiynau Perthynol i Iechyd y DU

## 2025-2030



## Partneriaid Cydweithredol

Dyma ail Fframwaith Strategol Iechyd y Cyhoedd Proffesiynau Perthynol i Iechyd y DU gyfan. Mae'r fframwaith hwn wedi'i gynllunio drwy gydweithredu â phartneriaid ledled Cymru, Lloegr, Gogledd Iwerddon a'r Alban. Mae'n adeiladu ar y Fframwaith Strategol a'r Adroddiad Effaith blaenorol a dogfennau eraill sy'n berthnasol i un neu fwy o wledydd, gan ddarparu dull unedig i Broffesiynau Perthynol i Iechyd ymdrin ag Iechyd y Cyhoedd ledled y DU.

### **Datblygwyd y fframwaith strategol hwn ar y cyd â:**

Swyddfa Gwella Iechyd a Gwahaniaethau  
Llywodraeth yr Alban  
Llywodraeth Cymru  
Adran Iechyd, Gogledd Iwerddon  
Ffederasiynau Proffesiynau Perthynol i Iechyd Lloegr, Gogledd Iwerddon a'r Alban  
Asiantaeth Iechyd Cyhoeddus Gogledd Iwerddon  
Cymuned Ymchwil y Proffesiynau Perthynol i Iechyd  
Coleg Brenhinol y Therapyddion Lleferydd ac Iaith  
Y Sefydliad Osteopathi  
Coleg y Parafeddygon  
Coleg Brenhinol y Therapyddion Galwedigaethol  
Cymdeithas Siartredig Ffisiotherapi  
Cymdeithas Ddeieteg Prydain  
Cymdeithas Therapyddion Celf Prydain  
Cymdeithas Prosthetyddion ac Orthotyddion Prydain  
Coleg Brenhinol Podiatreg

Cymdeithas Orthoptig Prydain ac Iwerddon  
Cymdeithas a Choleg y Radiograffwyr  
Cymdeithas Therapi Cerdd Prydain  
Cymdeithas Dramatherapyddion Prydain  
Coleg Ymarferwyr Adrannau Llawdriniaeth AHPs4PH  
Asiantaeth Diogelwch Iechyd y DU

### **Gyda chefnogaeth:**

Cyngor Deoniaid Iechyd  
Cymdeithas Frenhinol Iechyd y Cyhoedd  
Cyfadran Iechyd y Cyhoedd Iechyd Cyhoeddus Cymru  
Public Health Scotland  
Pwyllgor Cymru ar gyfer Proffesiynau Perthynol i Iechyd  
NHS England

### **Awduron:**

Julie Lowe, Cofrestrydd Arbenigedd Iechyd y Cyhoedd  
Linda Hindle, Swyddfa Gwella Iechyd a Gwahaniaethau

## Proses Ddatblygu

Roedd y broses ddatblygu'n cynnwys adolygu tystiolaeth am yr hyn sy'n bwysig i'r cyhoedd, yr hyn sy'n gweithio ym maes Iechyd y Cyhoedd ac ymarfer Proffesiynau Perthynol i Iechyd, gwybodaeth gan arweinwyr Iechyd y Cyhoedd, ymgysylltu â chyrrff proffesiynol Proffesiynau Perthynol i Iechyd ac arweinwyr Proffesiynau Perthynol i Iechyd, ac arolwg i'r gymuned Proffesiynau Perthynol i Iechyd i geisio barn ar flaenoriaethau a chyfleoedd. Hoffem ddiolch i'r gweithgor a gefnogodd y broses ac a geisiodd sicrhau ymgysylltiad parhaus â Phroffesiynau Perthynol i Iechyd ar draws y DU.



## Rhagair

Ers y Fframwaith Strategol Iechyd y Cyhoedd Proffesiynau Perthynol i Iechyd yn diwethaf yn 2019, mae llawer wedi newid. Rydym wedi gweld bwlch cynyddol mewn disgwyliad oes iach, cynnydd yn y galw am wasanaethau gofal iechyd, argyfwng costau byw ac wedi byw trwy bandemig byd-eang. Yr hyn sydd heb newid yw ymrwymiad Gweithwyr Proffesiynol Perthynol i Iechyd i wella Iechyd y rhai y maent yn gweithio gyda nhw trwy ddefnyddio eu sgiliau Iechyd Cyhoeddus i helpu pobl i fyw bywydau iachach a hapusach. Mae ffocws Gweithwyr Proffesiynol Perthynol i Iechyd i edrych y tu allan i deitlau eu swyddi ac i archwilio materion fel cyfiawnder cymdeithasol, newid hinsawdd ac atal hyn rhag digwydd, yn taro tant â grŵp o bobl sy'n ceisio creu dyfodol iachach.

Mae'r fframwaith strategol hwn, a ddatblygwyd ar y cyd gan y grwpiau proffesiynol amrywiol sy'n rhan o Weithwyr Proffesiynol Perthynol i Iechyd, nid yn unig yn cadarnhau pwysigrwydd Gweithwyr Proffesiynol Perthynol i Iechyd ond hefyd yn cynnig map clir ar gyfer dyfodol iachach.

Yn 2025 rydym yn wynebu llawer o heriau. Boed yn faterion hirsefydlog o anghydraddoldebau a chyflyrau hirdymor, neu'n faterion cynyddol sy'n dod i'r amlwg o newid yn yr hinsawdd a phandemigau, bydd creu cymunedau iach a hapus yn gofyn am ymdrechion cydgysylltiedig ac unol gan bawb i wella Iechyd. Drwy ddatblygu'r fframwaith hwn, gall Gweithwyr Proffesiynol Perthynol i Iechyd fod ar flaen y gad o ran arwain y gwelliant hwnnw.

Mae'r fframwaith strategol hwn yn dangos y cynnydd a wnaed ers 2019 a'r gwaith sydd angen ei wneud, i gefnogi Gweithwyr Proffesiynol Perthynol i Iechyd i fod ar flaen y gad o ran atal dros y pum mlynedd nesaf. Croesewir ehangder ac uchelgais y fframwaith strategol, ar adeg pan fo angen i Iechyd y Cyhoedd fod yn gyfrifoldeb pawb. Beth bynnag fydd yn digwydd dros y pum mlynedd nesaf, mae un peth yn glir, bydd Gweithwyr Proffesiynol Perthynol i Iechyd yn rhan hanfodol o greu dyfodol iachach, hapusach, tecach a mwy cynaliadwy.

**William Roberts**

**Prif Weithredwr, Cymdeithas Frenhinol Iechyd y Cyhoedd**

# Cyflwyniad

Mae'r Fframwaith Strategol hwn ar gyfer y DU gyfan yn nodi ein gweledigaeth gyffredin ar gyfer rôl cyfraniad Gweithwyr Proffesiynol Perthynol i lechyd at iechyd y cyhoedd ledled y DU rhwng 2025 a 2030, ynghyd â'r nodau yr ydym yn anelu at eu cyflawni er mwyn gwireddu ein gweledigaeth. Mae'r ail fframwaith hwn yn adeiladu ar gynnydd [Fframwaith Strategol cyntaf 2019-2024](#) ac mae ganddo gyfraniadau gan bymtheg o broffesiynau a gynrychiolir gan un neu fwy o'r Prif Swyddogion Gweithwyr Proffesiynol Perthynol i lechyd ledled y DU<sup>1</sup>.

Mae'r fframwaith hwn wedi'i gynllunio i helpu'r gymuned Gweithwyr Proffesiynol Perthynol i lechyd gael effaith ar iechyd y cyhoedd. Wrth gymuned Gweithwyr Proffesiynol Perthynol i lechyd, rydym yn golygu'r gweithlu Gweithwyr Proffesiynol Perthynol i lechyd cofrestredig, gweithwyr cymorth a chynorthwyr, Gweithwyr Proffesiynol Perthynol i lechyd sy'n fyfyrwyr, Cyrff Proffesiynol, a sefydliadau gan gynnwys Sefydliadau Addysg Uwch, cyflogwyr a chomisiynwyr.

Mae'r fframwaith wedi'i ysgrifennu o safbwynt y partneriaid sy'n cydweithredu, felly lle rydym wedi cyfeirio at "ni," mae hyn yn cyfeirio at y partneriaid hynny i gyd, er ein bod yn disgwyl y bydd y ffocws ar gyfer gweithredu'r fframwaith hwn yn amrywio yn ôl man cychwyn pob gwlad a phroffesiwn. Bydd y fframwaith o ddiddordeb i broffesiynau iechyd a gofal eraill a gellir ei addasu at ddefnyddiau eraill.

## Ein Gweledigaeth Iechyd y Cyhoedd ar gyfer Gweithwyr Proffesiynol Perthynol i lechyd

Ein gweledigaeth yw bod iechyd y cyhoedd yn rhan greiddiol o holl rolau Gweithwyr Proffesiynol Perthynol i lechyd a bod yr effaith gadarnhaol ar iechyd y cyhoedd gan y gweithwyr hyn yn cael ei chydabod a'i gwerthfawrogi.

Bydd hyn yn digwydd wrth i Weithwyr Proffesiynol Perthynol i lechyd deimlo eu bod yn cael eu galluogi i ddatblygu a darparu gwasanaethau iechyd a gofal, gyda chymunedau, sy'n seiliedig ar hybu llesiant; atal afiechyd; lleihau anghydraddoldebau iechyd; a sicrhau cynaliadwyedd.



<sup>1</sup>Gellir dod o hyd i fanylion y Gweithwyr Proffesiynol Perthynol i lechyd a gynrychiolir gan Brif Swyddogion Gweithwyr Proffesiynol Perthynol i lechyd ym mhob gwlad gan ddefnyddio'r dolenni canlynol: Cymru: [Proffesiynau Perthynol i lechyd - AaGIC](#) Lloegr: [NHS England » Allied Health Professions](#) Yr Alban: [Allied health professionals - Health workforce - gov.scot](#) a Gogledd Iwerddon: [Allied health professionals \(AHP\) | nidirect](#)

# Cwmpas a Nodau'r Fframwaith

## Cwmpas

- 1 Pennu'r cyfeiriad strategol ar gyfer Gweithwyr Proffesiynol Perthynol i lechyd mewn perthynas ag iechyd y cyhoedd, ar draws pedair gwlad y DU dros gyfnod o 5 mlynedd, 2025-2030.
- 2 Amlinellu meysydd blaenoriaeth i gefnogi camau gweithredu gan yr holl bartneriaid, i gyflawni ein gweledigaeth ar gyfer Gweithwyr Proffesiynol Perthynol i lechyd ym maes iechyd y cyhoedd.

## Nod

Mae gan y fframwaith hwn ddau brif nod ar gyfer y gymuned Gweithwyr Proffesiynol Perthynol i lechyd:

- 1 Cefnogi Gweithwyr Proffesiynol Perthynol i lechyd i ddeall eu rôl yng nghyd-destun iechyd y cyhoedd a sut mae egwyddorion iechyd y cyhoedd yn berthnasol iddyn nhw, y bobl a'r cymunedau y maent yn gweithio gyda nhw, a'r boblogaeth ehangach.
- 2 Cefnogi sefydliadau partner yn eu gwaith i ddeall a hyrwyddo effaith Gweithwyr Proffesiynol Perthynol i lechyd ar iechyd y cyhoedd; cynnal a chynyddu cyfraniad y gweithwyr hyn; gwella tystiolaeth o effaith a defnyddio sgiliau'r gweithwyr hyn i ddylanwadu ar dirwedd iechyd y cyhoedd.

## Pwy yw'r Gweithwyr Proffesiynol Perthynol i lechyd?

Mae'r Gweithwyr Proffesiynol Perthynol i lechyd yn gweithio ym mhob sector sy'n ymwneud ag iechyd a llesiant gan gynnwys, iechyd a gofal cymdeithasol, addysg, cyfiawnder, y sector gwirfoddol a chymunedol, y byd academiaidd, ac mewn busnes ac ymarfer preifat. Ar draws pob gwlad, mae'r gweithwyr yn cynrychioli cyfran sylweddol o weithlu clinigol y GIG. Mae'r gweithwyr hyn hefyd yn gweithio mewn amrywiaeth o rolau, gan gynnwys arwain, rheoli, comisiynu, polisi ac ymchwil.

Mae Prif Swyddogion y Gweithwyr Proffesiynol Perthynol i lechyd ym mhob un o'r pedair gwlad yn gyfrifol am broffesiynau ychydig yn wahanol, sy'n gyfanswm o bymtheg, sef: therapyddion celf, radiograffwyr diagnostig a therapiwtig, dietegwyr, dramatherapyddion, therapyddion cerdd, therapyddion galwedigaethol, ymarferwyr adrannau llawdriniaeth, orthoptyddion, osteopathiaid, ymarfer parafeddygol, ffisiotherapyddion, podiatryddion, ymarferwyr seicoleg, prosthetyddion ac orthotyddion a therapyddion lleferydd ac iaith. Mae'r fframwaith hwn yn berthnasol i'r gymuned Gweithwyr Proffesiynol Perthynol i lechyd gyfan fel y disgrifiwyd yn gynharach.

# Cynnydd a Chyd-destun Strategol

Fframwaith Strategol Iechyd y Cyhoedd Proffesiynau Perthynol i Iechyd 2019-2024 oedd y weledigaeth a'r cynllun cyntaf ledled y DU ar gyfer Proffesiynau Perthynol i Iechyd, a chryfhaodd gydweithredu a chysondeb ar draws y pedair gwlad i fynd i'r afael â heriau cyffredin, a bu'n gymorth i ni gydweithio'n well i dynnu sylw at yr effaith y mae'r gweithwyr hyn yn ei chael ar iechyd y cyhoedd, a chryfhau'r effaith honno.

Mae effeithiau o'r fframwaith strategol blaenorol yn cynnwys cyflawni sylfaen dystiolaeth gryfach ac arddangos sut mae Proffesiynau Perthynol i Iechyd yn cyfrannu at wella iechyd unigolion, cymunedau, a'r boblogaeth trwy ddiogelu a gwella iechyd. Rydym wedi dangos ein heffaith ar leihau anghydraddoldebau o ran mynediad, profiad a chanlyniadau mewn gwasanaethau iechyd, a'n cyfraniad at gryfhau cynaliadwyedd a gwydnwch hirdymor y dirwedd iechyd a gofal.

Mae ein fframwaith strategol newydd yn adeiladu ar y cynnydd hwn ac yn cyd-fynd â chyd-destun polisi sy'n benodol i wlad, sy'n dylanwadu ar ymarfer Proffesiynau Perthynol i Iechyd a'r amgylchedd rydym yn gweithio ynddo. Amlinellir cyd-destun polisi sy'n benodol i wlad isod.

## Cymru:

Mae Deddf Llesiant Cenedlaethau'r Dyfodol (Cymru) 2015 yn sicrhau bod cyrff cyhoeddus yn blaenoriaethu llesiant ym mhopeth a wnânt gan ganolbwyntio ar feddwl hirdymor i wella iechyd cenedlaethau'r dyfodol. Mae'r cynllun hirdymor ar gyfer darparu iechyd a gofal, Cymru Iachach, yn gwneud hyn drwy nodi gweledigaeth ar gyfer dull system gyfan at iechyd a gofal cymdeithasol sy'n canolbwyntio ar iechyd, llesiant ac atal.

Mae adroddiad diweddar Cyngor ar Wyddoniaeth a Thystiolaeth yn cydnabod bod Proffesiynau Perthynol i Iechyd yn chwarae rhan hanfodol wrth ddiwallu anghenion ein poblogaeth sy'n heneiddio drwy ddulliau atal a modelau gwasanaeth newydd, ac mae'r fframwaith Proffesiynau Perthynol i Iechyd, Edrych Ymlaen Gyda'n Gilydd, yn canolbwyntio o'r newydd ar iechyd y boblogaeth, anghydraddoldebau iechyd, atal a chynaliadwyedd gofal iechyd i sicrhau bod Proffesiynau Perthynol i Iechyd yn gallu cael yr effaith fwyaf drwy arweinyddiaeth, darparu gwasanaethau a datblygu'r gweithlu, gyda chamau gweithredu yn cyd-fynd â'r strategaeth DU gyfan hon.

Mae Proffesiynau Perthynol i Iechyd yng Nghymru eisoes yn mynd i'r afael â'r angen i 'symud' cyfran uwch o'n hadnoddau i atal, ymyrraeth gynnar a lleihau anghydraddoldebau i unigolion, cymunedau a phoblogaethau, ac ar gyfer sawl rhaglen genedlaethol o flaenoriaethau iechyd y cyhoedd, mae Proffesiynau Perthynol i Iechyd yn chwarae rhan allweddol wrth gyflawni newid.

## Gogledd Iwerddon:

Making Life Better 2013–2023 yw'r fframwaith strategol iechyd y cyhoedd cyfredol i wella iechyd a llesiant pobl yng Ngogledd Iwerddon, gan ganolbwyntio ar amrywiaeth eang o ffactorau cymdeithasol, economaidd ac amgylcheddol sy'n dylanwadu ar iechyd a llesiant. Mae'n dwyn ynghyd gamau ar lefel y llywodraeth ac yn rhoi cyfeiriad ar gyfer gweithredu ar lefel ranbarthol a lleol.

Mae'r fframwaith yn ceisio creu'r amodau lle gall unigolion a chymunedau gymryd rheolaeth o'u bywydau eu hunain, a symud tuag at weledigaeth o Ogledd Iwerddon lle caiff pawb eu galluogi a'u cefnogi i wireddu eu llawn botensial o ran iechyd a llesiant ac i leihau anghydraddoldebau iechyd, ac mae Proffesiynau Perthynol i Iechyd yng Ngogledd Iwerddon yn chwarae rhan hanfodol wrth gyflawni'r weledigaeth hon. Ychwanegir at y fframwaith gan y Rhaglen Lywodraethu 2024-2027 ddrafft y cytunwyd arni'n ddiweddar, Doing What Matters Most, sy'n amlinellu blaenoriaethau gan gynnwys mynd i'r afael ag anghydraddoldebau iechyd a helpu gwella iechyd a llesiant hirdymor ein poblogaeth, gan greu cyfleoedd pellach i werthfawrogi rôl a swyddogaeth iechyd y cyhoedd y Proffesiynau Perthynol i Iechyd.

## Lloegr:

Mae'r Llywodraeth wedi ymrwymo i drawsnewid y system iechyd a gofal drwy gynllun deng mlynedd, gyda mwy o bwyslais ar atal ac ymyrraeth gynnar fel bod pobl yn byw'n dda yn hirach. Bydd y cynllun hwn yn darparu llwybr i gytuno ar gamau gweithredu a'u blaenoriaethu, i gyflawni'r genhadaeth hon i wella llesiant a lleihau anghydraddoldebau iechyd, gan adeiladu ar flaenoriaethau o ran anghydraddoldebau ac atal a geir yng Nghynllun Hirdymor presennol y GIG ac ehangu cwrmpas y tu hwnt i'r GIG.

Mae Proffesiynau Perthynol i Iechyd yn cael eu cydnabod fel rhan hanfodol o wella iechyd a llesiant y boblogaeth gyfan, ac mae AHP's Deliver 2022-27, strategaeth genedlaethol Proffesiynau Perthynol i Iechyd yn Lloegr, yn gwneud ymrwymiad cryf i roi mwy o ystyriaeth i gyfiawnder cymdeithasol, cynaliadwyedd amgylcheddol ac atal fel rhan o ymarfer Proffesiynau Perthynol i Iechyd yn y dyfodol. Datblygwyd AHPs Deliver gan ddefnyddio cyfrannu torfol gydag aelodau o'r cyhoedd a'r gymuned Proffesiynau Perthynol i Iechyd, ac mae'n dangos awydd y proffesiynau hyn i barhau i ddefnyddio eu sgiliau a'u cyfleoedd i gefnogi iechyd y boblogaeth a'r blaned yn y dyfodol.



## Yr Alban:

Mae Programme for Government 2024-25: Serving Scotland yn ymrwymo i fwrw ymlaen ag ymgysylltu a chynllunio ar gyfer y trawsnewid sydd ei angen i wireddu ein gweledigaeth o Alban lle mae pobl yn byw bywydau hirach, iachach a boddhaus. Bydd ein diwygio'n canolbwyntio ar wella iechyd y boblogaeth, atal ac ymyrraeth gynnar, gyda chefnogaeth cynhyrchiant uwch, gan sicrhau'r mynediad mwyaf posibl at wasanaethau iechyd a gofal cymdeithasol o safon uchel. Cefnogir y weledigaeth hon gan bedwar maes gwaith allweddol: gwella iechyd y boblogaeth, canolbwyntio ar atal ac ymyrraeth gynnar, darparu gwasanaethau o ansawdd uchel, a chynyddu mynediad.

Mae'r Scottish AHP Public Health Strategic Framework Implementation Plan: 2022-2027 yn pennu'r cyfeiriad ar gyfer Proffesiynau Perthynol i Iechyd ac Iechyd y Cyhoedd yn yr Alban, gyda Grŵp Goruchwylio Iechyd y Cyhoedd Proffesiynau Perthynol i Iechyd sefydledig yn gweithio i sicrhau cydweithrediad ar draws yr holl randdeiliaid dros gyfnod y cynllun. Mae'r Scottish Government's National Performance Framework yn nodi gweledigaeth ar gyfer llesiant cyfunol, gyda llawer o Ganlyniadau Cenedlaethol yn gysylltiedig ag iechyd y boblogaeth, ac mae cymryd camau i wella iechyd y boblogaeth yn hanfodol i gyflawni'r canlyniadau hyn.





## Pam fod angen fframwaith arnom?

Mae'r DU wedi gwneud cynnydd sylweddol ym maes iechyd a llesiant gyda disgwyliad oes estynedig, gwelliannau mewn iechyd a gofal, ac mewn polisiau i fynd i'r afael â phenderfynyddion ehangach iechyd fel lleihau ysmegu yn y boblogaeth. Fodd bynnag, yn wyneb heriau cynyddol gan gynnwys newid yn y boblogaeth, anghydraddoldebau sy'n lledu, a newid yn yr hinsawdd, mae mwy y gallwn ei wneud i wneud gwahaniaeth i iechyd a llesiant y boblogaeth, yn awr ac ar gyfer cenedlaethau'r dyfodol.

### Yr Her – Newid yn y Boblogaeth ac Anghydraddoldebau Iechyd

Mae gan y DU boblogaeth sy'n heneiddio. Er bod llawer o bobl yn profi iechyd meddwl a chorfforol da pan fyddant yn hŷn; mae nifer fawr o bobl yn byw gyda chlefydau y gellir eu hatal, cyflyrau hirdymor ac anabledau sy'n cronni dros amser. Mae grwpiau eraill yn profi anghydraddoldebau iechyd parhaus a chynyddol oherwydd amrywiad systematig mewn ffactorau cymdeithasol, economaidd ac amgylcheddol, sef 'penderfynyddion ehangach' iechyd. Mae hyn yn effeithio ar ddisgwyliad oes, ansawdd bywyd, yn ogystal â sut mae pobl yn cael mynediad at ofal iechyd a'i brofi.

### Yr Her – Newid Hinsawdd a Chynaliadwyedd

Newid hinsawdd yw un o'r bygythiadau mwyaf i iechyd ein planed a'n poblogaeth, gan danseilio sylfeini craidd iechyd da a chyfrannu at lefelau uwch o glefyd cardiofasgwlaidd, dementia, asthma a chanserau, ac mae'r effeithiau hyn yn fwyaf tebygol o gael eu teimlo gan grwpiau poblogaeth sydd eisoes yn profi anghydraddoldebau iechyd. Gan gyfrannu'n sylweddol at allyriadau carbon, mae angen i'r GIG a sefydliadau iechyd a gofal eraill yn y DU fod yn rhan o'r datrysiaid i fynd i'r afael â newid hinsawdd i sicrhau bod gofal iechyd yn cael ei ddarparu'n gynaliadwy, heb beryglu gallu'r genhedlaeth nesaf i wneud hynny.

### Cyfleoedd

Mae maint ac amrywiaeth ein gweithlu yn golygu bod y gymuned Proffesiynau Perthynol i Iechyd mewn sefyllfa dda i wneud cyfraniad mawr i iechyd y boblogaeth. Drwy gydweithio â phroffesiynau eraill ac ar draws sectorau gallwn gymryd camau cryfach, ar y cyd i sicrhau bod pobl yn gallu byw mwy o flynyddoedd mewn iechyd da, drwy'r ffordd yr ydym yn gweithio gydag unigolion a chymunedau a thrwy ddylanwadu ac arwain newid ar lefel y boblogaeth.

Cyfle allweddol i Broffesiynau Perthynol i Iechyd yw cynnwys atal ym mhob llwybr. Drwy symud tuag at fodel 'i fyny'r gadwyn' o gefnogi iechyd pobl ar draws yr ystod o leoliadau a rolau y mae'r proffesiynau hyn yn gweithio ynddynt, gallwn atal salwch rhag digwydd a lleihau pa mor aml y mae'n digwydd eto, a lleihau clefydau rhag gwaethygu, a chynnwys gweithgarwch ataliol o ansawdd uchel fel y norm. Mae atal hefyd o fudd i gynaliadwyedd gwasanaethau trwy ddibynnu llai ar ymyriadau gofal iechyd dwys, gan leihau'r effaith amgylcheddol ac economaidd.

Nod y Fframwaith hwn yw sicrhau bod cyfraniad y Proffesiynau Perthynol i Iechyd yn parhau i fod yn hysbys, yn cael ei werthfawrogi, ac yn cael ei ehangu i ddiwallu anghenion ein poblogaeth yn y dyfodol a chreu byd iach ar gyfer ein cenedlaeth bresennol a'n cenedlaeth nesaf.

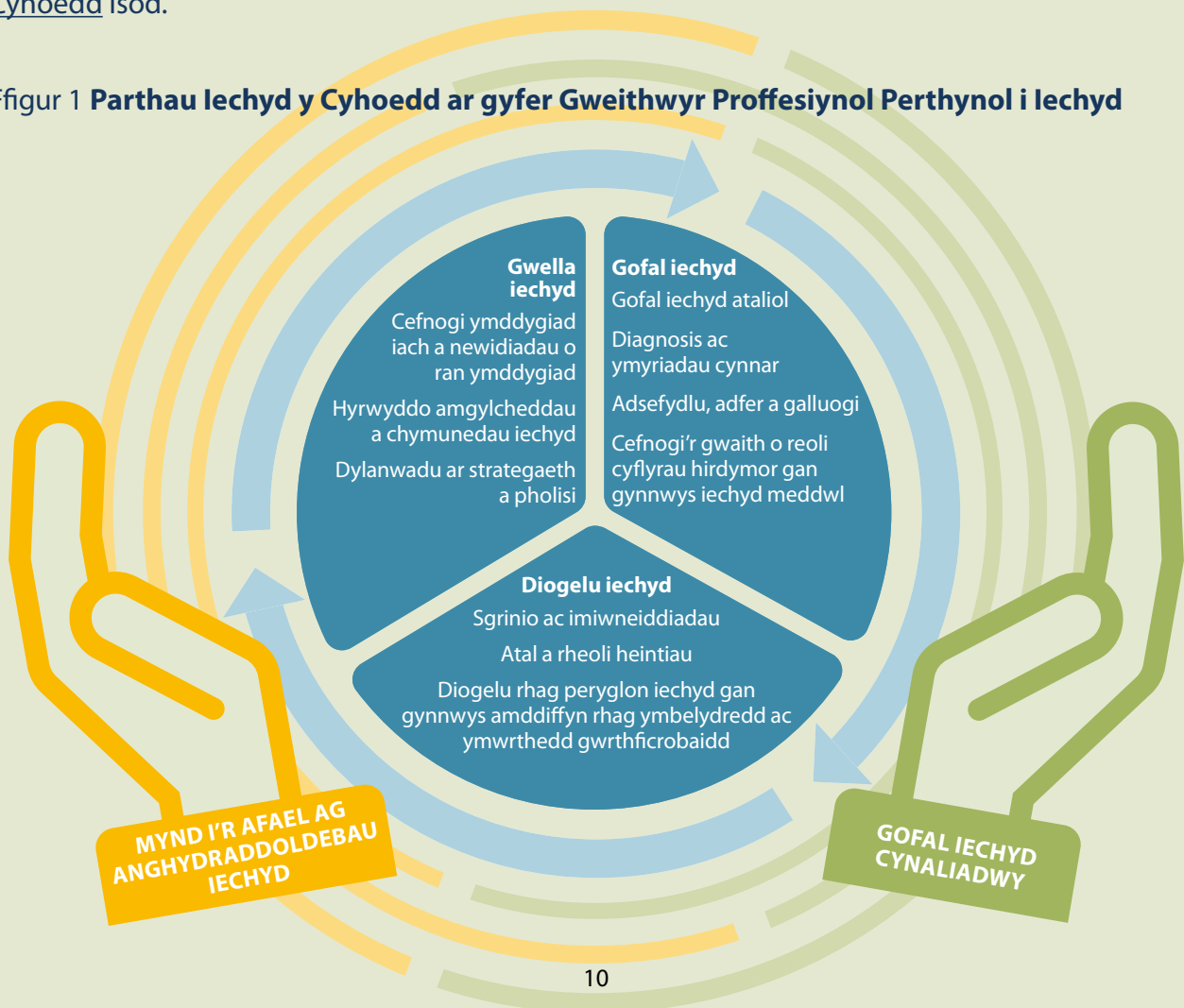
# Ymarfer Iechyd y Cyhoedd a Gweithwyr Proffesiynol Perthynol i Iechyd

Mae Gweithwyr Proffesiynol Perthynol i Iechyd yn gweithio gyda phobl ar draws y boblogaeth gyfan, o'r cyfnod cyn cenhedlu hyd at ddiwedd oes. Mae'r gweithwyr hyn yn cyfrannu at iechyd y cyhoedd drwy ymyriadau sy'n effeithio ar lesiant corfforol, meddyliol a chymdeithasol unigolion, cymunedau a phoblogaethau. Maen nhw'n arwain ac yn cynnal ymyriadau sy'n seiliedig ar dystiolaeth sy'n hybu iechyd a llesiant, yn atal afiechyd rhag digwydd a digwydd eto, ac yn amddiffyn rhag clefydau heintus a pheryglon iechyd fel rhan o'u hymarfer bob dydd. Er bod y gweithwyr hyn yn gweithio ar draws rolau gwahanol, maent yn cymhwyso set gyffredin o egwyddorion o fewn y rolau hyn.

Mae Gweithwyr Proffesiynol Perthynol i Iechyd yn myfyrion ar eu hymarfer ac, yng nghwmpas eu rôl, yn nodi cyfleoedd i wella. Mae hyn yn cynnwys eirioli dros leihau anghydraddoldebau o ran mynediad at wasanaethau, profiad a chanlyniadau i wahanol grwpiau poblogaeth, gan sicrhau bod anghenion eu cymunedau yn cael eu diwallu. Mae'r gweithwyr hyn hefyd yn defnyddio dulliau cydgyhyrchu i ddatblygu gwasanaethau ac ymyriadau gyda'r boblogaeth a phersonoli'r rhain i unigolion, gan eu grymuso i gael dewis a rheolaeth dros eu hiechyd. Wrth iddynt wneud hyn, dylent fod yn ymwybodol o effaith amgylcheddol eu gwaith a gwneud penderfyniadau sy'n gynaliadwy yng nghyd-destun iechyd a gofal y DU.

Mae mwy o fanylion am sut mae Gweithwyr Proffesiynol Perthynol i Iechyd yn gwneud hyn ar draws cwrs bywyd wedi'u hamlinellu ymhellach yn y fframwaith strategol hwn, ond waeth beth fo'u rôl, mae'r gweithwyr hyn yn gweithio i roi cyfleoedd i'n poblogaeth fyw bywydau iach a da mewn cymunedau lle mae pobl yn teimlo'n gadarnhaol, yn gysylltiedig, â phwrpas ac yn cael eu gwerthfawrogi. Crynhoir y ffyrdd hyn o weithio yn Ffigur 1 a addaswyd o [barthau Cyfadran Iechyd y Cyhoedd isod](#).

Ffigur 1 **Parthau Iechyd y Cyhoedd ar gyfer Gweithwyr Proffesiynol Perthynol i Iechyd**



## Cyflawni Gweledigaeth Iechyd y Cyhoedd Gweithwyr Proffesiynol Perthynol i Iechyd

Ein gweledigaeth yw bod iechyd y cyhoedd yn rhan greiddiol o holl rolau Gweithwyr Proffesiynol Perthynol i Iechyd a bod yr effaith gadarnhaol ar iechyd y cyhoedd gan y gweithwyr hyn yn cael ei chydabod a'i gwerthfawrogi.



## Nodau Strategol

Disgrifir pob un o'r 5 nod a ddatblygwyd ar y cyd gyda chamau y cytunwyd arnynt i gyflawni pob nod. Byddwn yn gweithio ar y cyd ledled y DU ac o fewn ein gwledydd a'n proffesiynau unigol i ddatblygu cynlluniau gweithredu ar gyfer 2025-2030.

Mae dau o'n nodau strategol: mynd i'r afael ag anghydraddoldebau iechyd a darparu gofal iechyd cynaliadwy, hefyd yn 'llynynnau' sy'n rhedeg drwy'r nodau eraill. Mae hyn yn golygu y bydd ein cynlluniau gweithredu i gyflawni ein nodau yn ystyried anghydraddoldebau a chynaliadwyedd ar bob cam.



### Datblygu'r Gweithlu Proffesiynau Perthynol i Iechyd

Bydd gan y gweithlu Proffesiynau Perthynol i Iechyd presennol ac yn y dyfodol y sgiliau, y wybodaeth, y cymhwysedd, a'r ymddygiadau i hybu, gwella a diogelu iechyd a llesiant unigolion, cymunedau a phoblogaethau. Bydd y proffesiynau hyn wedi'u harfogi i wreiddio iechyd y cyhoedd ac atal o fewn diwylliant y sefydliadau a'r gwasanaethau y maent yn gweithio ynddynt, gan gynnwys iechyd a llesiant y gweithlu.

Mae'r nod strategol hwn yn barhad o nod 1 o fframwaith strategol Iechyd y Cyhoedd Proffesiynau Perthynol i Iechyd 2019-2024.

### Camau Gweithredu â Blaenoriaeth:

- Gweithio gydag addysgwyr Proffesiynau Perthynol i Iechyd i sicrhau bod dysgwyr y proffesiynau hyn yn deall perthnasedd iechyd y cyhoedd a lleihau anghydraddoldebau iechyd o ran eu hymarfer, ac yn gallu ymgorffori ymyriadau atal a newid ymddygiad yn unol â safonau proffesiynol<sup>2</sup>.
- Eiriol dros gynnwys egwyddorion iechyd y cyhoedd fel rhan o raglenni datblygu gyrfa Proffesiynau Perthynol i Iechyd ar bob lefel gan gynnwys datblygu gweithwyr cymorth, tiwtoriaeth, ymarfer ar lefel meddyg ymgynghorol, uwch, a manwl.
- Hyrwyddo lleoliadau cyn-gofrestru ar draws y dirwedd iechyd a gofal ehangach i gael effaith ar iechyd y cyhoedd.
- Cefnogi arweinwyr Proffesiynau Perthynol i Iechyd i wneud y gorau o gyfraniad iechyd y cyhoedd y gweithlu Proffesiynau Perthynol i Iechyd.
- Cefnogi datblygiad llwybrau gyrfa ym maes iechyd y cyhoedd ar gyfer Proffesiynau Perthynol i Iechyd a'u timau.
- Annog sefydliadau i gynnwys disgwyladau iechyd y cyhoedd fel rhan o gynlluniau gwasanaeth, rolau gwaith a disgrifiadau swydd pob tîm Proffesiynau Perthynol i Iechyd.

<sup>2</sup>Y Cyngor Proffesiynau Iechyd a Gofal Safon Hyfedredd 15 Safonau Hyfedredd



## 2 Mynd i'r afael ag Anghydraddoldebau Iechyd

Bydd Proffesiynau Perthynol i Iechyd yn sicrhau bod unigolion a chymunedau yn cael mynediad cyfartal at wasanaethau iechyd a gofal heb wahaniaethu a rhagfarn. Byddant yn cyd-gynhyrchu gwasanaethau gyda phobl, gan gynnwys cymunedau ymylol a grwpiau agored i niwed, ac yn gweithio ar y cyd ag unigolion i'w grymuso i gael dewis a rheolaeth dros eu hiechyd a'u llesiant.

Dylai egwyddorion cydraddoldeb, amrywiaeth a chynhwysiant a lleihau anghydraddoldebau fod yn sail i'r holl gamau eraill a gymerir oherwydd y Fframwaith hwn. taken because of this Framework.

### Camau Gweithredu â Blaenoriaeth:

- Cefnogi ymwybyddiaeth gynyddol ar draws Proffesiynau Perthynol i Iechyd o'r hyn y mae cyfiawnder cymdeithasol, anghydraddoldebau iechyd, a chydraddoldeb, amrywiaeth a chynhwysiant yn ei olygu yng nghyd-destun eu hymarfer.
- Mynegi a chynyddu'r manteision i Iechyd y boblogaeth o ganlyniad i amrywiaeth o fewn y gweithlu, arferion gwrth-wahaniaethol a chynhwysol.
- Galluogi timau Proffesiynau Perthynol i Iechyd ddeall demograffeg eu poblogaeth ac effaith y penderfyniadau ehangach ar Iechyd, a dylunio gwasanaethau sy'n sicrhau tegwch o ran mynediad, profiad a chanlyniadau.
- Datblygu a hyrwyddo enghreifftiau o arfer Proffesiynau Perthynol i Iechyd da i leihau anghydraddoldebau iechyd, o fewn gwasanaethau ac yn ehangach ar benderfyniadau ehangach iechyd.





## Darparu Gofal Iechyd Cynaliadwy

Bydd Proffesiynau Perthynol i Iechyd yn darparu gwasanaethau ac ymyriadau sy'n gynaliadwy yn economaidd ac yn amgylcheddol, gan gynnwys lleihau effeithiau negyddol ar yr amgylchedd a gwneud defnydd effeithiol o adnoddau i greu sefydlogrwydd hirdymor ar gyfer y genhedlaeth bresennol a'r genhedlaeth nesaf.

Er bod ymarfer cynaliadwy yn nod ar ei ben ei hun, dylai egwyddorion cynaliadwyedd fod yn sail i'r camau a gymerir oherwydd y Fframwaith hwn.

### Camau Gweithredu â Blaenoriaeth:

- Ymhelaethu ar y cysylltiadau a pherthnasedd rhwng iechyd y cyhoedd, anghydraddoldebau iechyd, newid yn yr hinsawdd, iechyd y blaned, a chynaliadwyedd amgylcheddol trwy gyhoeddiadau, deunyddiau dysgu, blogiau a chynadleddau.
- Datblygu offeryn hunanasesu ar gyfer timau Proffesiynau Perthynol i Iechyd i'w galluogi i asesu eu sefyllfa bresennol mewn perthynas â gofal iechyd cynaliadwy a datblygu cynlluniau gweithredu lleol i gynyddu effaith.
- Casglu a rhannu enghreifftiau o arfer da o ran Proffesiynau Perthynol i Iechyd yn cyfrannu at gynaliadwyedd amgylcheddol ac economaidd, gyda ffocws arbennig ar atal fel cyfrwng i leihau'r galw yn y system gofal iechyd.





## 4 Hyrwyddo Tystiolaeth, Arloesedd a Gwelliant

Bydd Proffesiynau Perthynol i Iechyd yn gallu dangos eu cyfraniad at ganlyniadau gwell o lefel yr unigolyn i'r boblogaeth drwy ddarparu ymarfer sy'n seiliedig ar dystiolaeth. Byddant yn defnyddio data a gwybodaeth o werthusiadau ac ymchwil i arwain y broses o wneud penderfyniadau, dylunio modelau gofal newydd a dangos effaith.

### Camau Gweithredu â Blaenoriaeth:

- Gweithio gyda'r Sefydliad Cenedlaethol dros Ymchwil Iechyd a Gofal, y Gymuned Ymchwil Proffesiynau Perthynol i Iechyd ac asiantaethau iechyd cyhoeddus ac ymchwil cenedlaethol eraill, i gefnogi ffocws cynyddol ar ganlyniadau lefel poblogaeth ac anghydraddoldebau iechyd fel rhan o ymchwil Proffesiynau Perthynol i Iechyd.
- Adolygu blaenoriaethau ymchwil ar gyfer ymchwil iechyd y cyhoedd Proffesiynau Perthynol i Iechyd.
- Datblygu casgliad o ymyriadau iechyd cyhoeddus effaith uchel ar sail tystiolaeth ar gyfer Proffesiynau Perthynol i Iechyd.
- Gweithio gyda Chymdeithas Frenhinol Iechyd y Cyhoedd i gynnal a datblygu canolbwynt iechyd y cyhoedd Proffesiynau Perthynol i Iechyd.
- Hyrwyddo arfer da ym maes iechyd y cyhoedd gan Weithwyr Proffesiynol Perthynol i Iechyd trwy wobrau a chynadleddau.
- Parhau i gasglu a chyhoeddi astudiaethau achos iechyd y cyhoedd Proffesiynau Perthynol i Iechyd.





## 5 Arwain a Dylanwadu ym maes lechyd y Cyhoedd

Bydd y Gweithwyr Proffesiynol Perthynol i lechyd yn cael eu grymuso i arwain a dylanwadu ar draws y dirwedd iechyd a gofal yn ei chyfanrwydd i wella canlyniadau iechyd i unigolion, cymunedau a phoblogaethau trwy ddatblygu arweinyddiaeth ar bob cam o'u gyrfa.

### Camau Gweithredu â Blaenoriaeth:

- Cynyddu amlygrwydd arweinyddiaeth Proffesiynau Perthynol i lechyd ar gyfer iechyd y cyhoedd, atal, ac wrth fynd i'r afael ag anghydraddoldebau iechyd.
- Datblygu rhwydwaith o arweinwyr iechyd y cyhoedd Proffesiynau Perthynol i lechyd gan gynnwys ymgynghorwyr iechyd y cyhoedd a chofrestryddion gyda chefnidir Proffesiynau Perthynol i lechyd.
- Mynegi rôl Proffesiynau Perthynol i lechyd mewn prif flaenoriaethau iechyd y cyhoedd, gan gynnwys iechyd a llesiant y gweithlu.
- Cynyddu cysylltiadau rhwng arweinwyr iechyd cyhoeddus cenedlaethol a sefydliadau gyda chymheiriaid Proffesiynau Perthynol i lechyd i annog cydweithio.
- Annog sefydliadau sy'n cyflogi Gweithwyr Proffesiynol Perthynol i lechyd i weithio gyda'i gilydd i weithredu ar flaenoriaethau iechyd y cyhoedd, er enghraifft, wrth ailgynllunio gwasanaethau i gynnwys camau atal.
- Hyrwyddo pwysigrwydd llesiant y gweithlu er mwyn sicrhau bod Gweithwyr Proffesiynol Perthynol i lechyd yn cael eu cefnogi eu hunain a galluogi'r sgiliau gorau posibl i'r gweithwyr hynny o ran llesiant y gweithlu.





## Camau Nesaf

Mae'r Proffesiynau Perthynol i Iechyd wedi gwneud cynnydd sylweddol o ran eu hymgysylltiad ag agenda iechyd y cyhoedd. Mae hyn wedi'i hyrwyddo a'i gefnogi gan holl wledydd y DU, cyrff proffesiynol, addysgwyr, arweinwyr y proffesiynau hyn a sefydliadau partner. Gwyddom fod mwy i'w wneud i wella iechyd a llesiant y boblogaeth a chefnogi cynaliadwyedd y system iechyd a gofal yn y dyfodol. Mae'r ymgysylltu â datblygu'r fframwaith strategol hwn wedi dangos brwdfrydedd y Gweithwyr Proffesiynol Perthynol i Iechyd i chwarae rhan yn yr agenda iechyd cyhoeddus.

Mae'r fframwaith hwn yn adeiladu ar llwyddiant Fframwaith Strategol Iechyd y Cyhoedd Proffesiynau Perthynol i Iechyd diwethaf y DU, a bydd yn parhau â'r cynnydd mewn perthynas â datblygu gwybodaeth a sgiliau, tystiolaeth a phroffil Proffesiynau Perthynol i Iechyd ym maes iechyd y cyhoedd. Mae hefyd yn paratōi'r ffordd ar gyfer mwy o bwyslais ar leihau anghydraddoldebau iechyd, gwella cynaliadwyedd a chryfhau arweinyddiaeth iechyd y cyhoedd ym maes iechyd y cyhoedd.

Bydd y partneriaid sy'n cydweithredu yn datblygu cynlluniau gweithredu cydgysylltiedig sy'n benodol i wlad er mwyn gwreiddio'r fframwaith strategol hwn ar draws gwledydd a phroffesiynau. Bydd y cynlluniau gweithredu yn cynnwys sut y byddwn yn mesur llwyddiant mewn perthynas â phob nod. Byddwn yn cydweithio mewn partneriaeth pedair gwlad ochr yn ochr â chyrff proffesiynol Proffesiynau Perthynol i Iechyd a phartneriaid eraill.

